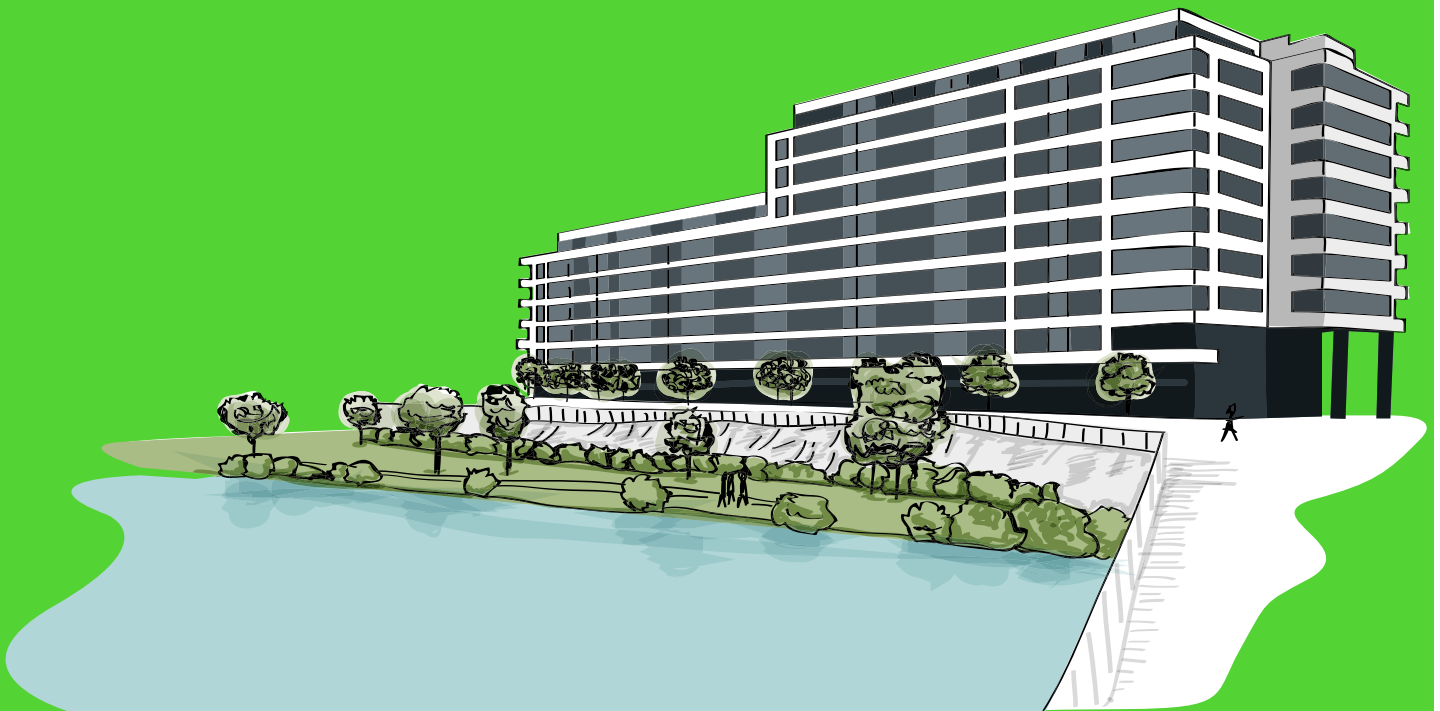




erabakiz

BIZIMODU
INDEPENDIENTERAKO
etxebizitza



BIZIMODU INDEPENDENTE EREDUA ESPERIMENTATZEKO ETXEBIZITZA-PROIEKTUA



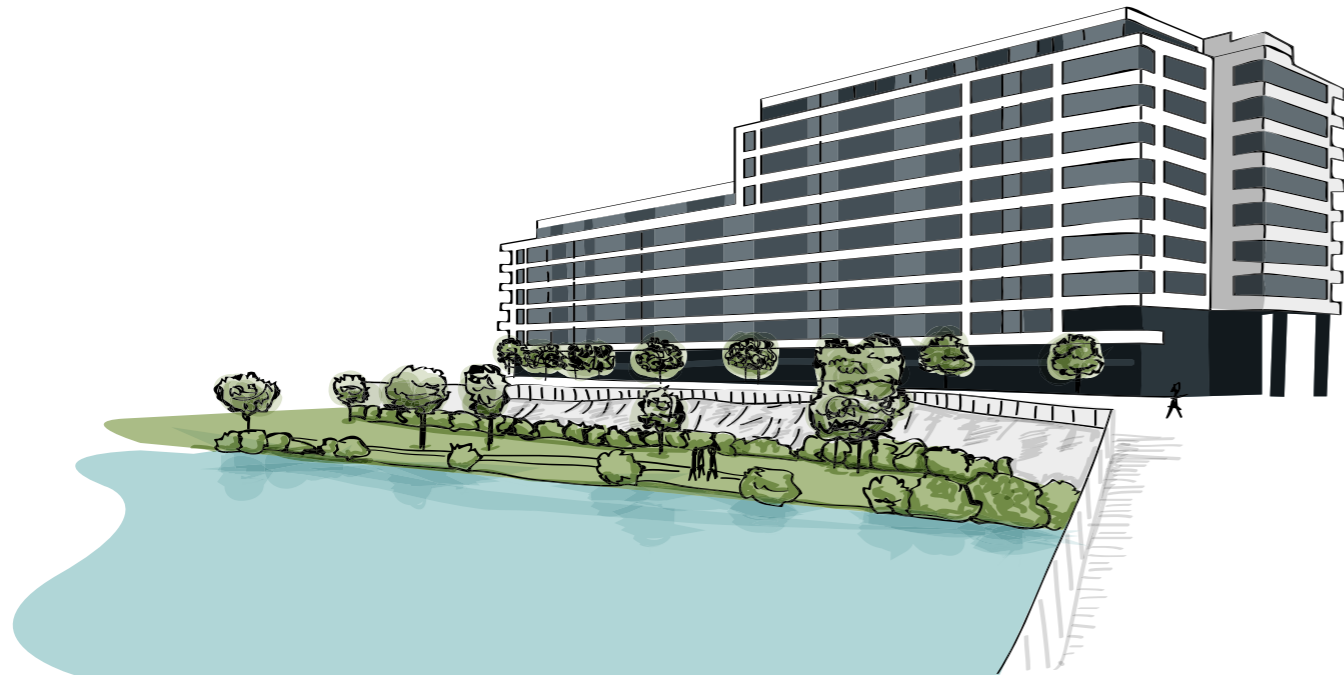
Gipuzkoako Desgaitasun Fisikoa duten
Pertsonen Federazio Koordinatzailea
Federación Coordinadora de Personas
con Discapacidad de Gipuzkoa



Diputación Foral
de Gipuzkoa
Departamento de
Políticas Sociales



Universidad
del País Vasco



**BIZIMODU INDEPENDENTE EREDUA
ESPERIMENTATZEKO
ETXEBIZITZA-PROIEKTUA**

1.
AURKEZPENA



2.
**KONTZEPTUALIZAZIOA:
BIZIMODU INDEPENDENTE EREDUA**



3.
EGITASMOA



4.
PARTE-HARTZEN DUTEN ERAGILEAK



5.
EBALUAZIOA





1. AURKEZPENA

Desgaitasuna duten pertsonen eskubideen Itunak, 19. artikuluan, desgaitasuna duten pertsonen komunitatean eta aukera berdintasunean bizitzeko eskubidea daukatela onartzen du. Edo bestela esanda, non eta norekin bizi nahi duten erabaki dezaketela aurrez ezarritako sistema edo eredu jakin baten pean bizi gabe.

Komunitatean eta modu independentean bizitzeko eskubideak, desgaitasuna duten pertsonen zaintza-ereduaren ikuspegi tradizionala errotik aldatzea eskatzen du. Orain arteko zaintza laguntza-ereduan asistencialismoan oinarritu da, baina desgaitasuna duten pertsonen bizimoduan eragiten duten erabakien kontrola euren gain uzteko urratsak eman nahi badira, ezinbestekoa da erabakimena eskuz aldatzea. Eta noski, beharrezko baliabideak jartzea.

Gipuzkoak 2004 urtean eman zuen lehen urratsa, **etxean autonomia sustatzeko laguntza programa esperimental**a izeneko programa onartu zuenean. Bizimodu Independentereduak bultzatzen duen filosofiarekin lerratuta, epe laburrean sendotu zen, Bizimodu Independentere Programarekin. Zaintza programak baztertu eta bakarrik edo familia-unitatean bizitzea erabaki zuten pertsonak laguntzea zen programaren xede nagusia.

Haatik, desgaitasunaren esparruko politika publikoak Bizimodu Independenteredu-tik oso urrun daude, nahiz eta legeak berak onartu. Hortaz, aurrera pausoak emateko behar-beharrezkoa da neurri-legegileak hartzea, edota programak eta proiektuak bideratzea, desgaitasuna duten pertsonak erdigunean jarriz eta aukera askatasuna zein autonomia sustatuz.

Bizimodu Independenteredua esperimentatzeko Eraikiz Etxebizitza-proiektua desgaitasuna duten pertsonen Itunak marraztutako bide-orrian beste aurrera-pausu bat da; Gipuzkoan Bizimodu Independenteredua ezartzeko beste urratsa; Gipuzkoa aukera berdintasunaren eta inklusioaren lurraldea bilakatzeko ezinbesteko urratsa.

2. KONTZEPTUALIZAZIOA: BIZIMODU INDEPENDENTE EREDUA

Zer da Bizimodu Independente Eredua?

Desgaitasuna duten pertsonen erabakitzeko duten eskubidea da: nolako bizimodua nahi duten, non edo norekin bizi nahi duten erabakitzeko eskubidea; aukera berdintasunean erabakitzeko eskubidea; aurrez ezarritako sistema jakin batek zehazten dituen arauetatik at. Zertarako? Komunitate bateko kide direla bermatzeko.

Zein dira Bizimodu Independente Ereduen helburuak?

Helburua bikoitza da: batetik, norbanakoa, bestelako eskubideak ukatu gabe emantzipazio-eskubidea bermatzeko; eta bestetik, gizarte arlokoa, komunitatean desgaitasuna duten pertsonen parte-hartzea eta inklusioa bermatzeko. Hau da, aukera berdintasunean bizitza politikoan, ekonomikoan, komunitarioan, hezkuntzan, lan-munduan edo kultur arloan euren parte-hartzea bermatzeko beharrezko eskubideak eta baliabideak jartzea. Horretarako, ezinbestekoa da irisgarritasun unibertsala eta pertsona ororentzako diseinua bermatzea.

Non onartzen da desgaitasuna duten pertsonen Bizimodu Independente Eredua gauzatzeko daukaten eskubidea?

- Desgaitasuna duten Pertsonen Eskubideen Ituna.
- Desgaitasuna duten Pertsonen Eskubideen Batzordea, modu independentean eta komunitatean bizitzeko eskubidearen atalean, 5. ohar orokorrean (2017).
- Desgaitasunaren inguruko Europako Estrategia 2010-2020.
- 1/2013 Legegintzako Errege-Dekretua, azaroaren 29koa, Desgaitasuna duten Pertsonen gizarte-inklusioko daukaten eskubidea jasotzen duen Lege Orokorraren testu bateratua onartzen duena.
- Desgaitasunaren inguruko Espainiako Estrategia 2010-2020.
- 39/2006 Legea, abenduaren 14koa, Autonomia Pertsonala Sustatzeko eta mendekotasun egoeran dauden pertsonen Arretakoa.
- 12/2008 Legea, abenduaren 5koa, Euskal Autonomia Erkidegoko Gizarte Zerbitzuei buruzkoa.
- 185/2015 Dekretua, urriaren 6koa, Gizarte Zerbitzuen Euskal Sistemaren prestazioa eta zerbitzuen zorroari buruzkoa.
- 87/2008 Foru Dekretua, abenduaren 23koa, Etxean programako banakako laguntzak arautzen dituena.

Bizimodu Independentearen Eredua gauzatzeko zein dira ezinbesteko laguntza motak?

- **Etxebizitza duin, egoki eta irisgarria.** Beharrezko irisgarritasun baldintzak betetzen dituen bizitokira iristeko oztoporik gabe.
- **Gutxieneko diru-sarrera bermatzea.** Eguneroko gastuei aurre egiteko, bizimodu duina eramateko eta, aukera berdintasunean, jardun politiko, ekonomiko, sozial eta kulturean parte-hartzeko.
- **Laguntza pertsonala.** Eguneroko jarduerak garatu ahal izateko eta komunitateko kide izateko; eta era berean, bizimodu independente eredua gauzatzeko.
- **Laguntza produktuak.** Autonomia pertsonala bideratzeko eta aukera berdintasuna sustatzeko.
- **Irisgarritasun unibertsala eta pertsona ororentzako diseinua.** Ondasun, produktu eta zerbitzu ezberdinak jaso eta haiekin gozatzeko, beti ere aukera berdintasunean.

3. EGITASMOA

Bizimodu Independente Eredua esperimentatzeko Etxebizitza-proiektuaren xede nagusia da, hain zuzen, Bizimodu Independente Eredua sustatzea, esperimentazioa ahalbidetuz eta politika sozialetan berrikuntzak sustatuz. Helburua argia da: desgaitasuna duten pertsonen erabaki-eskubidea bermatzea, hots, eurek erabakitzea non eta norekin bizi nahi duten. Bizimodu Independente Eredua gauzatzeko, proiektuak parte-hartu eta desgaitasuna duten pertsonak, epe jakin batean etxebizitza, baliabide teknologikoak eta giza-baliabideak jasoko dituzte.

Oinarriak

- **Eskubideetan oinarritutako ikuspegia,** horrenbestez, Desgaitasuna duten Pertsonen Eskubideen Itunak onartzen du Bizimodu Independente Eredua, eta Estatuei haren gauzatzea agintzen die.
- **Gizarte ikuspegia,** desgaitasuna duten pertsonak komunitateak eskaintzen dituen baliabideak erabiltzeko aukera erraztuz eta, bide batez, gizarte inklusiboago bat eraikiz, beti ere aukera berdintasunaren printzipioa errespetatuz.
- **Gizarte-inklusioa,** desgaitasuna duten pertsonak bizitza politikoan, ekonomikoan, sozialean, hezkuntza esparruan, lan-munduan eta kulturen parte-hartzeko behar dituzten aukerak eta baliabideak eskainiz, gainontzeko pertsonak dituzten aukera berdinekin.

- **Aukera berdintasuna,** bazterketa zantzuak, zuzenak edo zeharkakoak, desagerraraziz: desgaitasunari dagozkionak, edo esparru politikoan, ekonomikoan, gizarte mailan, lan-munduan, kulturen edo hezkuntzan desgaitasuna duten pertsonen parte-hartzea eta gozatzeko aukera saihestea helburu duten bestelako bazterketak edo murrizketak.
- **Berrikuntza soziala,** desgaitasuna duten pertsonen beharrak asetzera bideratuta eta Desgaitasuna duten Pertsonen Eskubideen Itunean jasotzen direnak. Berrikuntza sozialak desgaitasunaren esparruan politika publiko berritzaileak ezartzen lagunduko du.
- **Esperimentazioa,** esparru honetan sortzen diren beharrei erantzuna emateko, eta gizarte politiken esparruan ezarri behar diren baliabideak finkatu aurretik, froga-fase batean baliokotzat jotzeko.
- **Erabiltzaileen parte-hartzea,** proiektuaren fase ezberdinetan desgaitasuna duten pertsonen parte-hartzea bermatuz, modu zuzenean edo ordezkatzeko dituzten Hirugarren Sektorre Sozialeko erakundeekin bitartez.

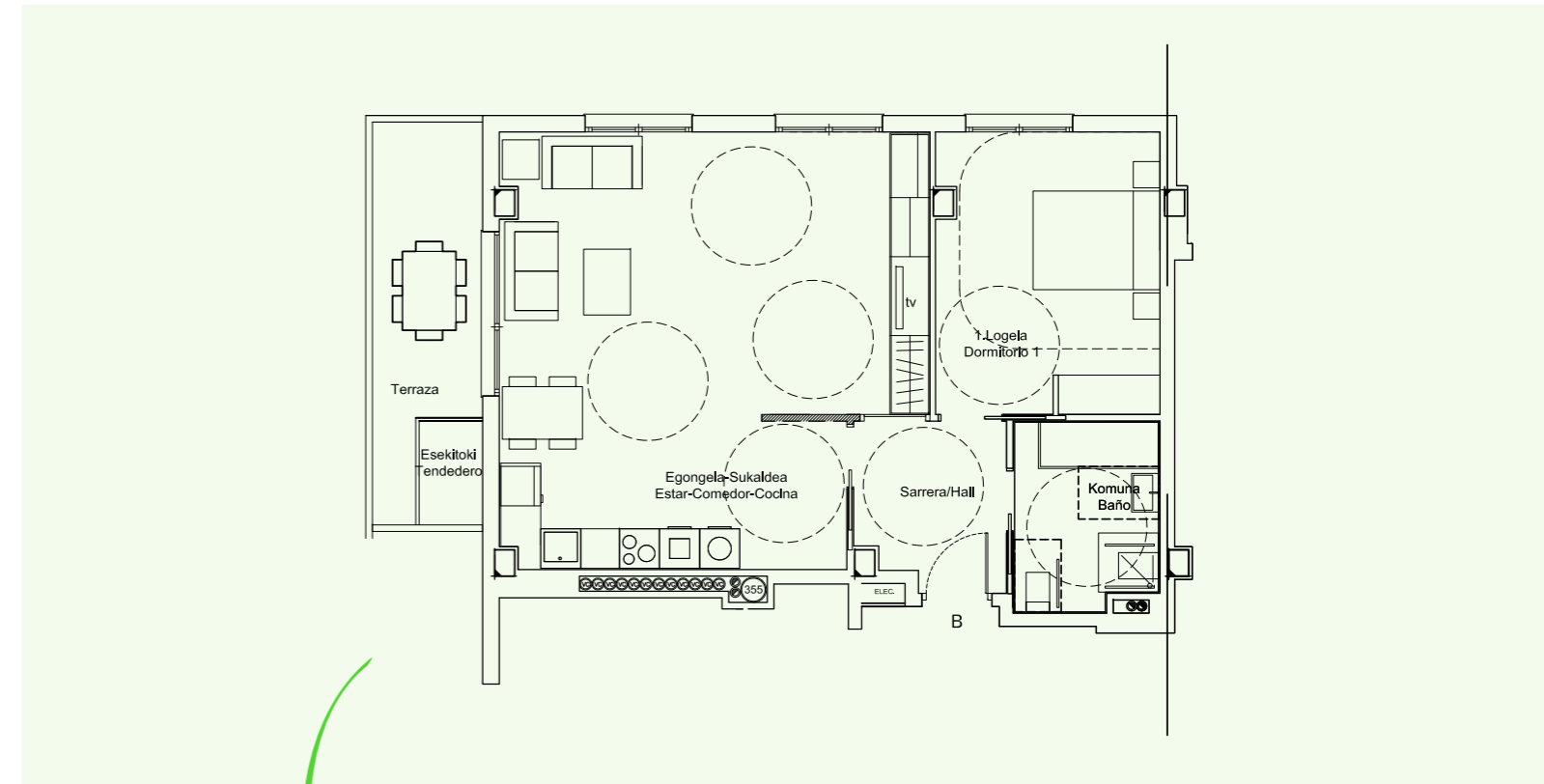
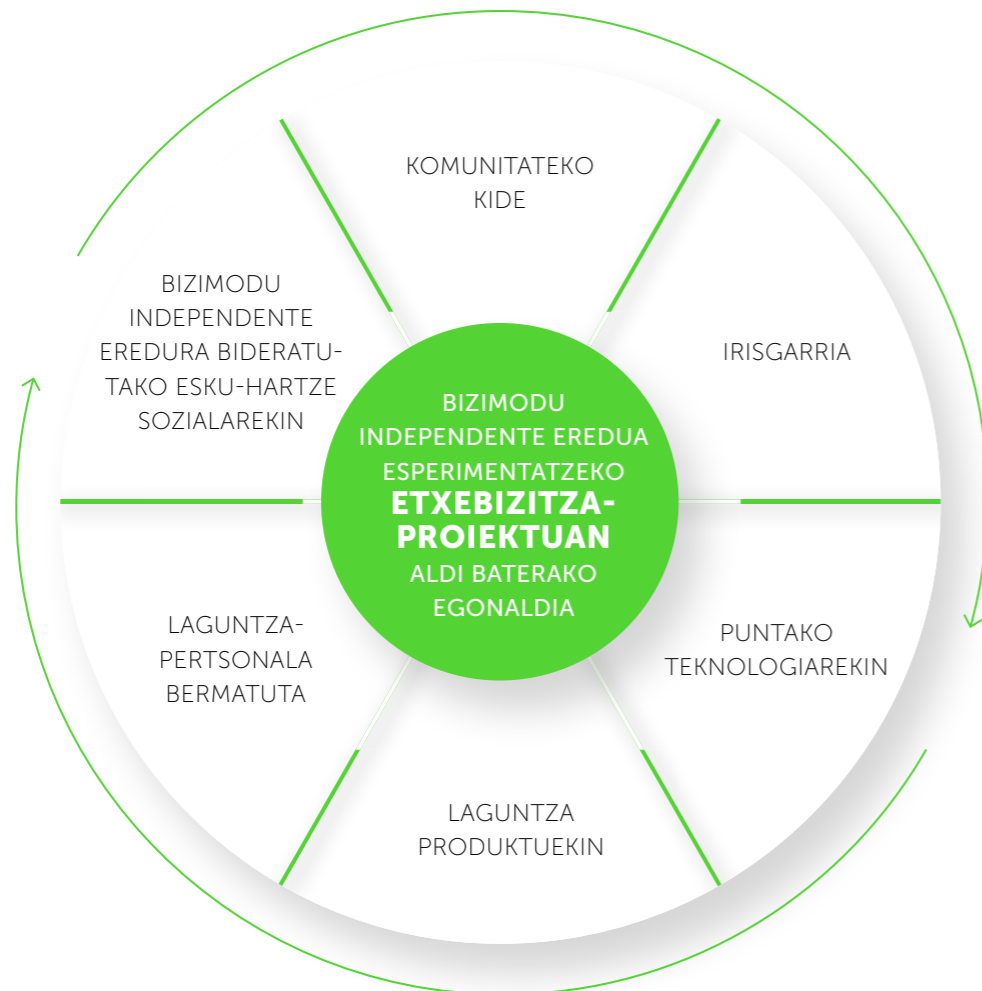
Helburuak

- **Bizimodu Independente Eredua sustatzea,** Euskadiko Gizarte Zerbitzuen Sistemaren eskubide bezala txertatzeko eta desgaitasuna duten pertsonen ohiko arreta eredu aldatzeko.
- **Desinstituzionalizazio-politikak sustatzea,** bizimodu independenterako eskubidea egiazko alternatiba gisa aurkeztuz eta bereizketa sustatzen duten ereduak baztertuz.
- Komunitatean, eta aukera berdintasunean, desgaitasuna duten pertsonen **erabateko inklusioa eta parte-hartzea** bideratzea.
- **Zeharkakotasun ikuspegia sustatzea** desgaitasuna duten pertsonen laguntza ereduetan, eta eskubideak bermatzeko bestelako ereduak kontuan hartzea (etxebizitza, enplegua, diru-sarrerak bermatzea, osasuna, berrikuntza, eta abar).
- **Mesfidantza eta errezeloak gainditzea** (pertsonalak, familia-arteak, instituzionalak) Bizimodu Independente Eredua diseinatu eta gauzatzeko.
- **Desgaitasuna duten pertsonen ahalduntzea,** erabakitzeko eskubidea eta norberak bere bizitzaren kontrola eramateko aukera aldarrikatuz.

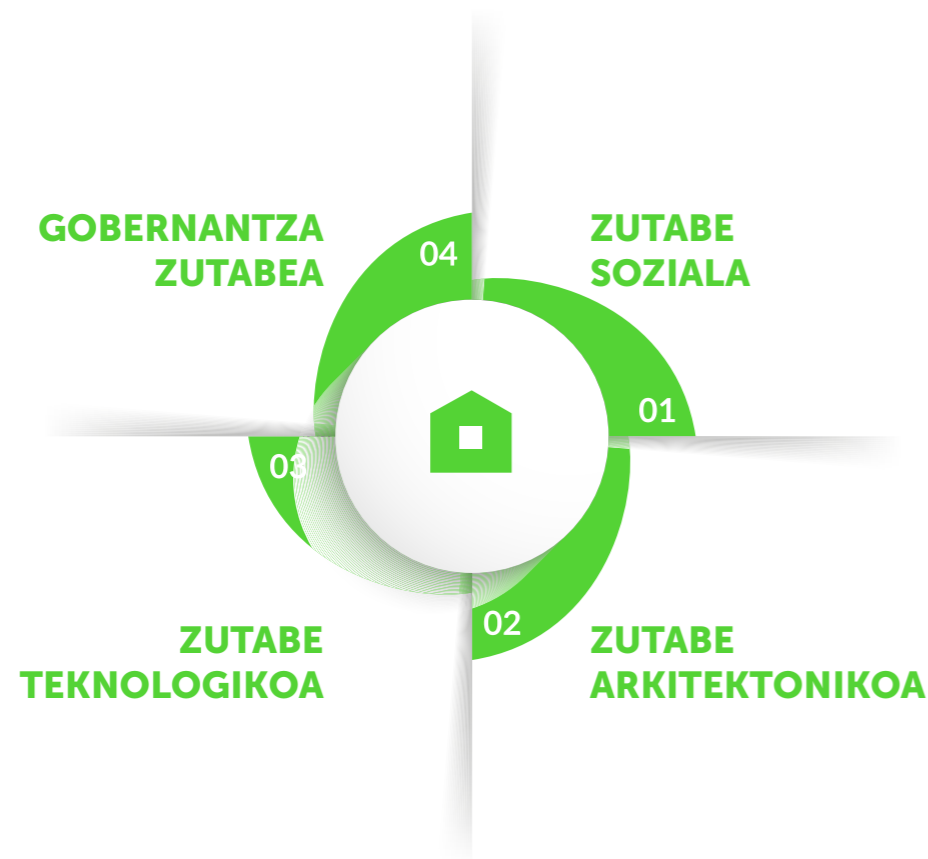
- Politika publikoen diseinuan, gauzatzean eta azterketan **gobernantza partekatuaren ereduak sustatzea**, gizarte politiketako eragile ezberdinak inplikatu.
- Politika sozialetan **ebaluazioa sustatzea**, pertsonen bizi-kalitatea eta zerbitzuak hobetzeko eredu eraginkorragoak martxan jartzeko.

Zer da?

Aurrez zehaztutako baldintzak bete eta desgaitasun fisikoa duten pertsonentzako etxebizitza (Txomin-Enea, Donostia). Etxebizitza irisgarria da, pertsonen autonomia pertsonala garatzeko baliabide teknologikoekin eta laguntza-produktuekin hornituta. Epe jakin batean Bizimodu Independente Eredua esperimendatzea da helburua, beti ere, beharrezko laguntzekin: laguntzaile-pertsonala, aholkularitza zerbitzua eta esku-hartze soziala. Helburua da etorkizunean Bizimodu Independente Eredua bideragarri egitea.



Zein dira berrikuntza sustatzeko landuko diren zutabe nagusiak?



- **Zutabe soziala:** proiektuaren zerbitzura beharrezko laguntza (pertsonala, teknikoa) eta aholkularitza jartzea. Laguntza hauek Bizimodu Independente Eredua bideragarri egin eta desgaitasuna duten pertsonen inklusioa eta parte-hartzea bermatuko dute.
- **Zutabe arkitektonikoa:** eskatzen diren irisgarritasun baldintzak beteko dituen eta berrikuntzan oinarrituta, desgaitasuna duten pertsonen autonomia maila areagotuko duten baliabideekin osatuko direnak.
- **Zutabe teknologikoa:** desgaitasuna duten pertsonen autonomia maila areagotuko duten elementu teknologikoak eta laguntza produktuak.
- **Gobernantza zutabea:** diseinuan, garapenean eta ebaluazioan gobernantza partekatuaren eredia aplikatzea, eragile publiko eta pribatuen elkarlana sustatuz eta, batez ere, desgaitasuna duten pertsonak eta haiek ordezkatzen dituzten Hirugarren Sektore Sozialeko eragileak kontuan hartuz.

Nori zuzenduta dago?

Desgaitasun fisikoa eta ahalmen bolitiboa duten pertsoneri, 18-65 urte artekoak (batez ere gazteak), Gipuzkoan erroldatuak eta euren bizitza-proiektua Bizimodu Independente Eredura bideratzen dutenak. Baita azpian zehazten diren egoeretako bat bizi duten pertsoneri ere:

- Zaintza-egoitzan bizi eta desgaitasun fisikoa izan arren, instituzionalizazio eredia uzteko gaitasuna dutenak.
- Etxean bizi eta etxekoan zaintza jasotzen duten desgaitasun fisikoa duten pertsonak.
- Desgaitasun fisikoa duten pertsonak eta atsedeen-zerbitzua baliatuz, zaintza-egoitzetan egonaldi laburrak egiten dituztenak.
- Desgaitasun fisikoa gerora etorri zaien pertsonak, bizi-egoera berrira egokitzen ari direnak.

Zein metodologian oinarritzen da?

Bizimodu Independente Eredua esperimendatzeko etxebizitza-proiektua aurrez ezarritako **ibilbide-orri** batean oinarritzen da. Fase ezberdinetan gauzatzen da, eta bertan, bizitza-proiektu independentea diseinatzeko, esperimendatzeko eta garatzeko aukera ematen da.

A Parte-hartzaileen hautaketa

Aurrez ezarritako baldintzak eta profilak kontuan hartuta, desgaitasuna duten pertsonen parte-hartze zerrenda erabakitzen da.

B Hasierako esku-hartze prozesuaren diseinua

Bizimodu Independente egitasmoaren diseinua egiten da. Horretarako, dimentsio soziala, arkitektonikoa eta teknologikoa hartzen dira kontuan. Dimentsio bakoitzari egokitutako diagnostiko erremintak aplikatzen dira.

C Egonaldia

Bizilekua, irisgarrian esku-hartze sozialak ezarritako denbora tartean. Etxebizitza irisgarria da eta autonomia pertsonala errazteko, gailu teknologikoak eta beharrezko laguntza produktuak ditu. Azken hauek, laguntza pertsonalera bideratuta daude batez ere.

Aldi baterako Bizimodu Independente Programan sartzea aurreikusten da, laguntza pertsonalerako beharrezkoak diren zerbitzuak kontratatzeke baliabide ekonomikoak eskainiz.

Egonaldian dauden pertsonen zerbitzura aholkularitza eta esku-hartze soziala oinarri duen laguntza jartzen da:

- Laguntza pertsonal zerbitzua kontratatzeke eta kudeatzeko.
- Bizimodu Independentea garatzen laguntzeko bestelako baliabideak emateko.
- Arazoak sortuko balira, bitartekaritza zerbitzua emateko.
- Beharrezkoa denean, eguneroko jarduerak burutzeko.
- Komunitatean parte-hartzeko.
- Elementu eta gailu arkitektonikoen, teknikoaren eta teknologikoen kudeaketa egiteko.

D Norberak bizitakoaren azterketa

Esperimentazio prozesu honetan norberak bizitakoaren datu-bilketa, kualitatiboa zein kuantitatiboa, eta azterketa. Esperimentazioaren aldagai guztiak aztertuko dira (soziala, arkitektonikoa eta teknologikoa), eta emaitzak kontuan hartuko dira etorkizuneko Bizimodu Independente Proiektuaren esku-hartze sozialeko oinarriak finkatzeko.

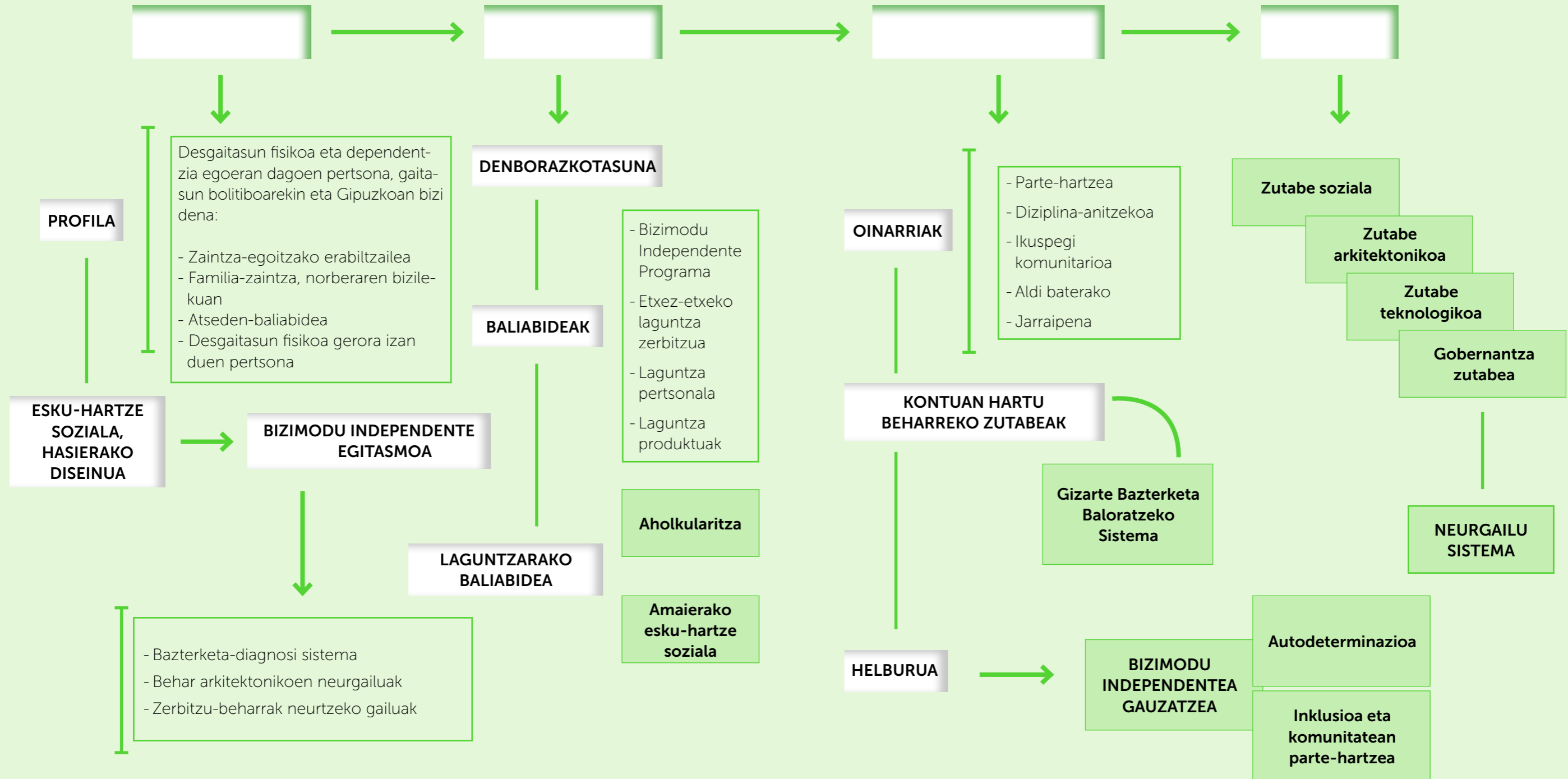
E Esku-hartze sozialaren diseinua Bizimodu Independente egitasmoa gauzatzeko

Esperimentazio aldia amaituta, eta bakarkako azterketak amaituta, Bizimodu Independente Egitasmoa gauzatzeko esku-hartze soziala diseinatzen da. Helburua da Bizimodu Independentea eskubide gisa aldarrikatzeko eta gauzatzeko baliabideak jartzea, behin betiko izaerarekin eta modu iraunkorrean.

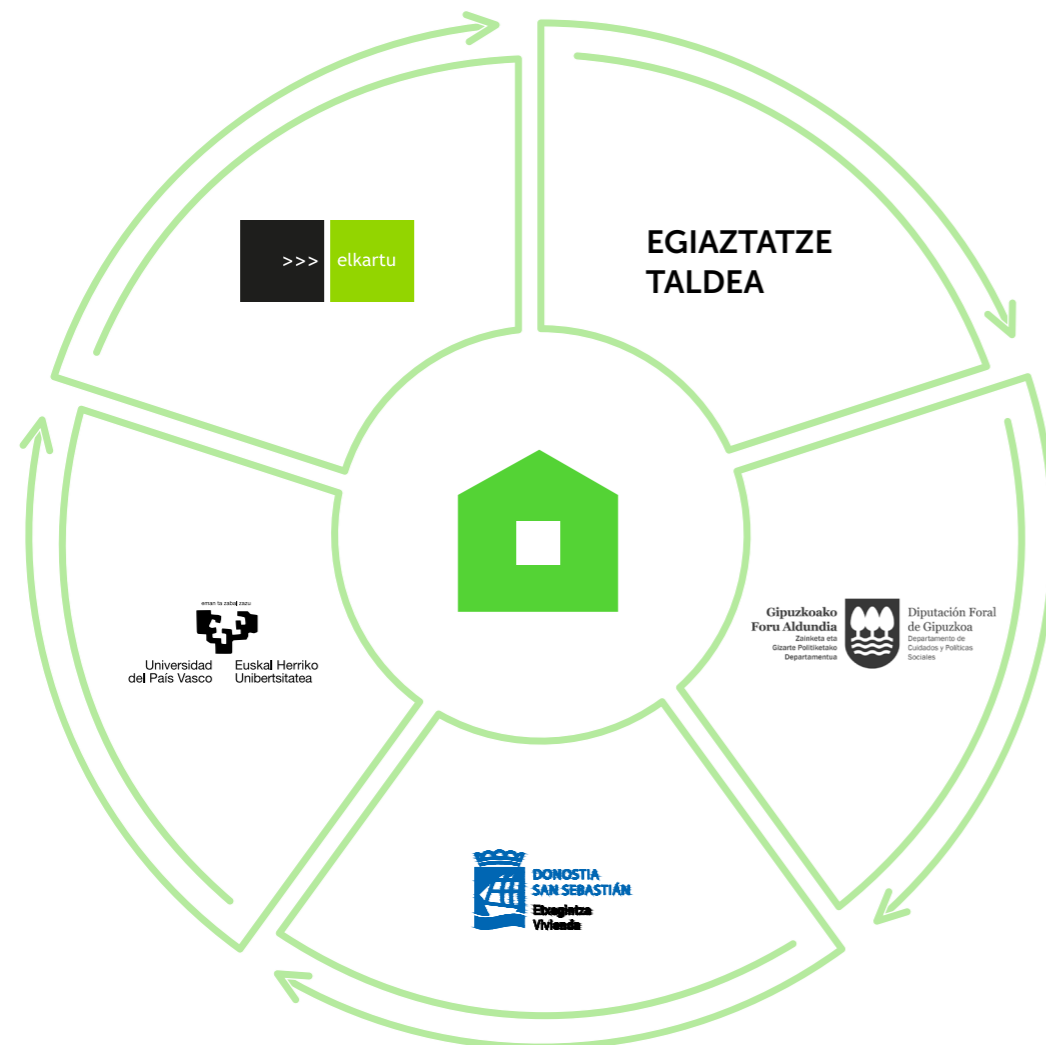
F Egitasmoaren ebaluazioa

Egitasmoak biltzen dituen fase ezberdinen datu-bilketa eta analisi kuantitatibo eta kualitatiboa, batez ere lau ardatzetan oinarrituta: soziala, arkitektonikoa, teknologikoa eta gobernantzari dagokiona. Diseinua, kudeaketa, emaitzak eta inpaktua neurtzen dira, egitasmoa errepikatzea bideragarria den erabakitzeko. Hala balitz, Bizimodu Independenteko eskubidea bermatzera bideratutako baliabide-sarean txertatuko litzateke.





4. PARTE-HARTZEN DUTEN ERAGILEAK



→ ELKARTU



Elkartuk, Gipuzkoako Desgaitasun Fisikoa duten Pertsonen Federazioak, Hirugarren Sektore Sozialeko elkarte bezala, Bizimodu Independentea Egitasmoa sustatzeko eta dinamizatze arduraduna du, fase guztietan. Era berean, bere egitekoen artean dago egitasmoan parte-hartzen duten eragileak koordinatzea.

Egitasmoan parte-hartzen duten pertsonen zerbitzura aholkularitza zerbitzua jartzen da, azpian zerrendatzen diren zereginak errazteko helburuarekin:

- Laguntza pertsonal zerbitzua kontratatze eta kudeatzeko.
- Bizimodu Independentea garatzen laguntzeko bestelako baliabideak emateko.
- Arazoak sortuko balira, bitartekaritza zerbitzua emateko.
- Beharrezkoa denean, eguneroko jarduerak burutzeko.
- Komunitatean parte-hartzeko.
- Elementu eta gailu arkitektonikoen, tekniko eta teknologikoen kudeaketa egiteko.

Egitasmoaren esku-hartze sozialaren diseinuan eta garapen fasean parte-hartzen du: esperimentazio aldia hasi aurrekoan eta baita amaitu ondorengoan ere; azken xedea Bizimodu Independentea Egitasmoaren gauzatzea posible egingo duten baliabideak jartzea da.

Era berean, desgaitasuna duten pertsonen osatzen den egiaztatze taldearen sorreran, sustatze-lanean eta koordinazioan parte-hartzen du.

→ **EGIAZTATZE TALDEA**

Taldea desgaitasuna duten pertsonen osatzen dute. Taldearen egiteko nagusia desgaitasuna duten pertsonen egitasmoan parte-hartuko dutela bermatzea da, fase ezberdinetan eta ekarpenak eginez.

→ **GIPUZKOAKO FORU ALDUNDIA**



Gipuzkoako Foru Aldundiko Gizarte Politiketako departamentuak babestutako egitasmoa da. Fase ezberdinetan parte-hartzen du: beharrezko hitzarmenak gauzatzeko, egitasmoa finantzatzeko eta desgaitasuna duten pertsonen Bizimodu Independente Egitasmoa bideratu ahal izateko beharrezkoak dituzten giza-baliabideak eta baliabide tekniko zein arkitektonikoak eskaintzen.

Era berean, egitasmoaren ebaluazio fasean ateratako ondorioak baloratzeko fasean pisuzko parte-hartzea du. Balorazio horren baitan dago egitasmoa Euskadiko Gizarte Zerbitzuen sistemak jasotzen dituen zerbitzuen baitan txertatzea ala ez.

→ **DONOSTIAKO ETXEGINTZA**



Donostiako Etxegintzak mugikortasun murriztua duten pertsonentzako etxebizitza egokitua jarri du egitasmoaren zerbitzura. Etxebizitza Donostian dago, Txominenean.

→ **EUSKAL HERRIKO UNIBERTSITATEA**



Euskal Herriko Unibertsitateak, gainontzeko eragileekin elkarlanean, egitasmoaren ebaluazio fasean parte-hartzen du, hiru ikuspuntu hauek aztertuz: soziala, arkitektonikoa eta teknologikoa. Fakultate ezberdin hauek daude inplikatuta:

- Arkitektura
- Informatika
- Ingeniaritza
- Psikologia
- Hezkuntza, Filosofia eta Antropologia
- Gizarte-langintza

5. EBALUAZIOA

Gizarte politiken esparruan ebaluazio-kultura sustatu nahi du egitasmoak.

“Modu sistematikoan datuak bildu eta aztertzen dituen erraminta du oinarri. Esku-hartze publikoetako diseinua, kudeaketa eta emaitzak aztertzen dira, aurrez ezarritako irizpideak kontuan hartuta, ezarritako helburuak bete diren erabakitze eta esku-hartzearen arrakasta eta balioa neurtzeko. Helburua da etorkizuneko baliabide publikoen plangintza eta kudeaketa hobetzea”.

(Gizarte-Politikak Ebaluatzeko Gida. Nafarroako Gobernuko Eskubide Sozialetarako departamentuaren Errealitate Sozialerako Behatokia)

🔍 ezaugarriak

Ebaluazioak ezaugarri hauek hartzen ditu kontuan:

- Dimentsio soziala, esperimentazio fasean izandako inklusio maila aztertuz eta instituzionalizazio ereduarekin alderatuz.
- Dimentsio arkitektonikoa, etxebizitzaren diseinuak eta ezaugarri teknikoak desgaitasuna duten pertsonen autonomia pertsonala zein punturaino errazten duten aztertuz.
- Dimentsio teknologikoa, laguntza produktuak eta gailu teknologikoak desgaitasuna duten pertsonen autonomia pertsonala zein punturaino errazten duten aztertuz.
- Gobernantza dimentsioa, instituzio publiko, instituzio pribatu eta eragile ezberdinen arteko elkarlanaren eta parte-hartzearen eraginkortasuna aztertuz.

📍 helburuak

Ebaluazioarekin **helburu** hauek bete nahi dira:

- Bizimodu Independente Eredua gauzatera bideratzen diren politiken **indarguneak eta ahulguneak** ezagutzea.
- Bizimodu Independente Eredua inguruan **ezagutza** sortzea eta zabaltea.
- Gizarte politiken diseinuan, exekuzioan eta ebaluazioan parte-hartzen duten eragile publiko eta pribatuen arteko elkarlana, koordinazioa eta **sarre-lana sustatzea**.
- Gizarte politiken **eraginkortasuna** aztertzea ikuspuntu sozialetik, ekonomikotik eta emozionaletik.

✳️ dimentsioa

Ebaluazio-jarduera dimentsio hauetan proiektatzen da:

Dimentsio soziala, esperimentazio fasean izandako inklusio maila aztertuz eta instituzionalizazio ereduarekin alderatuz.

Dimentsio arkitektonikoa, etxebizitzaren diseinuak eta ezaugarri teknikoak desgaitasuna duten pertsonen autonomia pertsonala zein punturaino errazten duten aztertuz..

Dimentsio teknologikoa, laguntza produktuak eta gailu teknologikoak desgaitasuna duten pertsonen autonomia pertsonala zein punturaino errazten duten aztertuz.

Gobernantza dimentsioa, instituzio publiko, instituzio pribatu eta eragile ezberdinen arteko elkarlanaren eta parte-hartzearen eraginkortasuna aztertuz.



Gipuzkoako Desgaitasun Fisikoa duten
Pertsonen Federazio Koordinatzailea
Federación Coordinadora de Personas
con Discapacidad de Gipuzkoa

